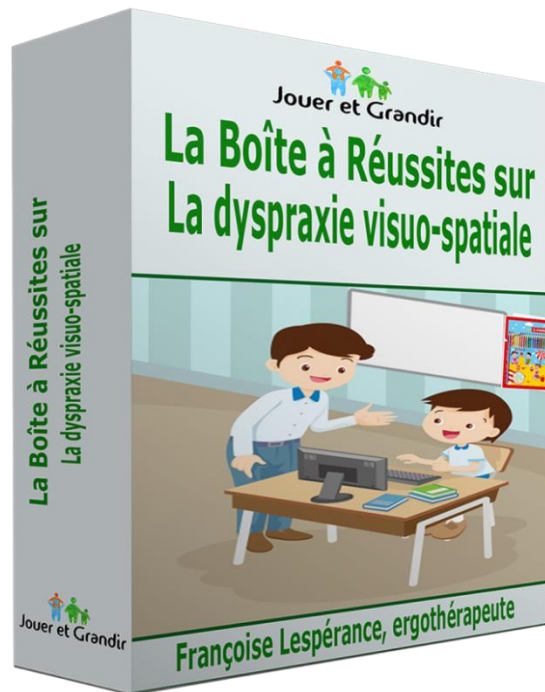




# LA BOITE À RÉUSSITES SUR LA DYSPRAXIE VISUO-SPATIALE (DVS)



**Chapitre 4 : Les impacts du TDC avec composante visuo-spatiale (DVS)**

## **Enfant Maladroit ou gestes moteurs et du regard affecté ?**

### **Pas concentré ou ne peut organiser et coordonner sa vision fonctionnelle?**

#### **Alimentation:**

- Se salir en mangeant,
- Salir son environnement en débordant de son assiette
- utiliser le couteau pour couper,
- verser des liquides,
- ouvrir des contenants avec un ouvre-boîte manuel ou électrique,
- inverser les couverts lorsqu'il aide à mettre la table.

#### Quelques solutions proposées:

- utiliser une assiette avec un rebord remontant peut aider à empêcher les aliments de tomber à côté;
- Vérifier que l'enfant soit bien positionné à la table lorsqu'il mange (au-dessus de son assiette) pour éviter d'en échapper sur lui ou sur la table;
- Pratiquer le mouvement du couteau avec des aliments mous ou de la pâte à modeler;
- Commencer à verser des liquides en petite quantité, en utilisant un contenant avec du poids pour aider l'enfant à conscientiser le mouvement moteur
- Un entraînement spécifique peut être fait avec l'ouvre-boîte en décortiquant étape par étape les gestes moteurs à exécuter (selon le modèle de l'ouvre-boîte)
- Utiliser des napperons de couleurs pour l'aider à savoir de quel côté installer les ustensiles sur la table lorsqu'il aide dans cette tâche.

#### **Habillage:**

- Les attaches (noeud, boucle, fermoirs, boutons);
- Inversion des vêtements
- Habillage/déshabillage

#### Quelques solutions proposées:

- Utiliser des lacets de 2 couleurs pour l'entraînement des lacets
- Utiliser des adaptations pour faciliter l'ouverture du soulier avec des lacets
- Faire des entraînements spécifiques pour les boutons, fermoirs
- Utiliser des procéduriers pour la séquence de l'habillage/déshabillage
- Utiliser des points de repère installés sur les vêtements pour faciliter le repérage endroit/envers du vêtement



## Soins personnels:

- Se laver,
- Prendre son bain ou sa douche,
- Ouvrir les robinets ou la douche,
- Se brosser les dents correctement

Quelques solutions proposées :

- Travailler la conscience corporelle en utilisant le miroir pour brosser les dents
- Utiliser des procédures pour les étapes nécessaires à se laver, à se laver les cheveux.
- Pratiquer l'ouverture/fermeture des différents contenants utilisés dans le bain ou la douche. Si trop difficile, transvider une quantité du produit dans un autre contenant plus facile à manipuler pour l'enfant

## Organisation et rangement:

- Perd ses objets personnels,
- Ne range pas
- Cherche constamment les objets utilisés par plusieurs personnes dans la maison ou qui n'a pas été rangé.

Quelques solutions proposées :

- Mettre en place des séquences d'organisations en utilisant des codes de couleurs pour le rangement de tout le matériel manipulé par l'enfant à son domicile ou à l'école.
- Par exemple, mettre un code de couleurs sur une tablette de la bibliothèque et coller le même code de couleurs sur les livres qui sont placés sur cette tablette. Ce principe peut s'appliquer aux contenus des tiroirs, aux accessoires dans la salle de bain, aux casiers de rangement des jouets dans la salle de jeux, du casier scolaire et du bureau,...

## Loisirs:

- Évite jeu de groupe ou de compétition,
- Difficulté à suivre les règles du jeu,
- Peu d'intérêt pour les activités manuelles,
- Souvent rejet des pairs car le fonctionnement de l'enfant n'est pas compris.

Quelques solutions proposées :

- Opter pour des loisirs davantage individuels sans aspect de compétition avec les pairs tel que la natation, le judo, le thai chi, le vélo,...



## Relations interpersonnelles:

- Peu d'amis, isolé,
- Maladroit socialement,
- Rêfère constamment à l'adulte,
- Peu de respect pour les règles sociales et des procédures
- Peut avoir des difficultés de prononciation et de l'organisation du langage, la compréhension du langage peut aussi être atteinte pour des consignes complexes.

Quelques solutions proposées :

- Parler des difficultés du trouble DVS à l'enfant pour que celui-ci comprenne bien son fonctionnement
- Le stimuler à lui-même expliquer sa DVS à ses amis ou aux pairs dans la classe ou lors d'activités de loisirs pour faciliter son intégration sociale.

## Comportement:

- Pauvre estime de soi-même.
- Désorganisation fréquente,
- Veut contrôler ou manipuler les actions des autres
- Insécurité,
- Anxiété ou réactions émotionnelles exagérées (pleurs, cris, colère)
- Amplification ou négation de ses difficultés motrices et visuelles

Quelques solutions proposées :

- Valoriser ses intérêts et loisirs pour l'aider à développer des compétences et son estime de lui-même
- L'aider à exprimer ses émotions, à mettre des mots sur ses émotions
- Avoir une écoute active et dédramatiser les situations vécues par l'enfant

**Au niveau des apprentissages scolaires**, les altérations des habiletés visuelles touchent:

- L'apprentissage de la lecture; la recherche d'informations sur une feuille. la copie du tableau à une feuille,...
- Toutes les activités manuelles car elles nécessitent l'utilisation d'outils: collage, découpage, gommettes,...
- Les activités graphiques: dessin, peinture, coloriage
- Tous les jeux de construction, d'encastrement, d'assemblage (puzzles, légos, cubes)
- Le chant, les comptines à gestes (problème dans le respect du rythme, mémorisation des paroles, synchronisation geste/parole,...
- Le sport: si les consignes et les actions d'ordre spatiales,
- Les mathématiques: difficulté à dénombrer, compter, sérier



Plusieurs solutions seront proposées dans le chapitre des adaptations scolaires :

- Faire du modeling directement sur l'enfant
- Vérifier la compréhension des gestes moteurs à exécuter avant de débiter la tâche

### **Dans les tâches d'organisation:**

- Faire et défaire son sac
- Tenir son bureau et son casier en ordre
- Classer et ranger ses objets personnels et scolaires
- S'habiller et se déshabiller rapidement
- Se retrouver dans l'école et le service de garde
- S'organiser sur une feuille selon les consignes
- S'organiser lors d'un travail d'équipe avec les pairs
- Appliquer les étapes d'une démarche ou d'une procédure

Quelques solutions proposées :

- Mettre en place une organisation des objets comme à la maison pour aider la recherche visuelle et le rangement
- Utiliser des pochettes verticales au bureau, des aimants, des velcros, une lumière dans le casier qui s'allume dès que la porte d'ouvre, des codes de couleurs.
- Pratiquer les trajets que l'enfant doit faire dans l'école en lui donnant des repères visuels à certains endroits pour qu'il se retrouve facilement. À refaire à chaque année.
- Lors de changement de luminosité dans les déplacements, favoriser un déplacement après les autres enfants de la classe pour permettre à sa sensibilité aux contrastes d'avoir le temps de s'ajuster correctement. Poser des repères visuels sur les marches des escaliers peut parfois aider .

### **En lecture:**

- Les yeux ne suivent pas la ligne et se promènent partout: saut de ligne, oubli de mots;
- Inversion des syllabes lues (ne au lieu de en);
- Le déchiffrage est laborieux;
- Confusion dans certaines lettres dû à leur forme spatiale (b/d ; p/q,...);
- Confusion des lettres dû au type d'écriture (cursive, script) car trop d'informations visuelles à gérer et intégrer;
- Difficulté à segmenter les lettres et les mots, alors qu'il n'y a pas de problème à l'oral.



### **En mathématiques:**

- le dénombrement est laborieux car oubli des chiffres;
- Opérations (addition, soustraction, division, multiplication) ont des erreurs fréquentes;
- Difficulté à remplir ou consulter des tableaux à double entrée

### **En géométrie:**

- l'utilisation de règles, équerre demande une bonne coordination oculo-motrice

### **En écriture:**

- La coordination oculo-motrice est difficile
- La formation des traits pour former les lettres manque de fluidité et souvent la directionnalité est mal programmée;
- L'automatisation de la formation des lettres et des mots demeure problématique
- La prise de crayon est immature et statique par manque de force et de dextérité des mouvements de la main;
- Lenteur d'exécution
- Difficulté de respecter pas la taille des lettres, suivre les lignes, d'écrire entre des trottoirs... (difficultés spatiales).

### **Résultats du fonctionnement de sa journée :**

Fatigue physique et visuelle très importante à la fin de la journée.

Souvent l'enfant a besoin de se coucher très tôt pour pouvoir récupérer.

Situations fréquentes de double tâche pour l'enfant au cours de sa journée lui demandant beaucoup d'énergie

### **Les forces de la majorité des enfants DVS :**

- Sa facilité de s'exprimer oralement
- Sa mémoire souvent sollicitée pour l'aider dans les apprentissages

